

Retranche la violence :
Un projet à portée transformatrice des pratiques et
des politiques au Québec, développement et mise
en œuvre du chantier partenarial

Célyne Lalande et Geneviève Lessard

31 mars 2026

SSHRC  CRSH
CRSH  SSHRC

 **RETRANCHE
LA
VIOLENCE**

 **RAIV**
Recherches Appliquées et
Interdisciplinaires sur les Violences
intimes, familiales et structurelles

 **ALLIANCE DES CENTRES
DE RECHERCHE CANADIENS
SUR LA VIOLENCE BASÉE SUR LE GENRE**

Plan de la conférence

1. Petite histoire de l'émergence du projet
2. *Retranche la violence*: objectifs, équipe et chantiers
3. Chantier sur les pratiques de collaboration et de partenariat
 - Objectif du chantier
 - Développement des outils d'évaluation
 - Quelques résultats préliminaires
 - L'apport de ce chantier au projet
4. Période d'échange et discussion



1. Petite histoire de l'émergence du projet

- Les **violences intimes, familiales et structurelles (VIFS)** constituent des problématiques sociales majeures qui ont de graves répercussions sur des victimes, mais aussi des impacts et des coûts sociaux majeurs pour la prise en charge des victimes et des auteurs (ISQ, 2023; Laforest et al., 2018, OMS, 2025; Gouvernement du Québec, 2022)
- Au Québec, 25 401 cas de violence conjugale **déclarés** aux services policiers en 2022, les femmes représentant $\frac{3}{4}$ des victimes (MSP, 2024).
- 41 490 **signalements retenus** pour maltraitance envers les enfants (Directeurs de la protection de la jeunesse, 2025).
- **Cas connus = Pointe de l'iceberg**, car 19 % des victimes de VC et 5 à 6 % des victimes d'agressions sexuelles dénoncent leur agresseur (Cotter, 2021a, 2021b)
- Ces violences ont de **graves conséquences** sur les victimes (Chan et al., 2021; ISQ, 2018; OMS, 2025), mais très peu de recherches portent sur la sortie des violences.

1. Petite histoire de l'émergence du projet

- 2020: pandémie mondiale
- Partenaires de la pratique forcés d'adapter rapidement leurs services
- Augmentation des violences (ONU femmes, 2020), des défis d'accès à l'aide et prévision que les besoins perdurent en période postpandémique
- Réflexion collective des membres du RAIV sur un sujet d'intérêt commun et rassembleur
- Sortie des VIFS = thème retenu
- 3 rencontres de co-construction du projet de 2021 à 2022
- Printemps 2023: projet *Retranche la violence* est financé par le CRSH

2. *Retranche la violence*: objectif général

Décrire les parcours de sortie des violences intimes, familiales et structurelles, afin **d'identifier les facteurs favorisant la sortie des violences et les mobiliser** dans les pratiques et les politiques publiques pour améliorer les services et leur efficacité en période post-pandémique.



2. Retranche la violence: équipe



- Vaste groupe d'experts, soit
 - 29 partenaires de milieux de pratique ou politique
 - 30 chercheurs provenant de 8 universités
 - Plusieurs étudiants
 - 5 personnes expertes de vécu
- Financement de 2,5 millions \$ pour la période 2023-2030
- Conseil de Recherche en sciences humaines du Canada (CRSH)

2. Retranche la violence: chantiers

| An 1 (2023-2024) | An 2 (2024-2025) | An 3 (2025-2026) | An 4 (2026-2027) | An 5 (2027-2028) | An 6 (2028-2029) | An 7 (2029-2030) | An 8 (2030-2031) |
|---|------------------|--|------------------|---|-------------------------------------|------------------|------------------|
| C1: récits de vie (100, 2/personne) sur parcours de sortie (volet qualitatif) | | | | | | | |
| C2: analyses enquêtes populationnelles représentatives (volet quantitatif) | | | | | | | |
| | | Développement grille commune, intégration résultats (C1 et C2) | | | | | |
| | | | | C3: pratiques d'intervention (focus groupes avec intervenants et décideurs) | | | |
| | | MAG autochtone (2026 ou 2027) | | | C4: politique: analyse documentaire | | |
| | | C5 : partage et recension outils existants | | C5: création de nouveaux outils | | | |
| C6: analyse et développement du partenariat | | | | | | | |
| Comité des personnes expertes de vécu | | | | | | | |
| Comité directeur | | | | | | | |

**Chantier 6:
Analyse et
développement du
partenariat**

Membres du chantier



Célyne Lalande, UQO. Chercheuse

Valérie Michaud, UQO, coordonnatrice

Émilie Bourdages, UQAC, chercheuse

Genevieve Dionne, partenaire, table de concertation de Laval

Maryse Mathieu, partenaire, comité local intégration, Québec

Anne-Julie Gagnon, partenaire, à cœur d'homme

Sari Chengberlin, partenaire, CIUSSS Centre-Sud-de-Montréal

Maria Boeira Lodetti, chercheuse, ULAVAL

Rosita Vargas Dias, chercheuse, Uvalal

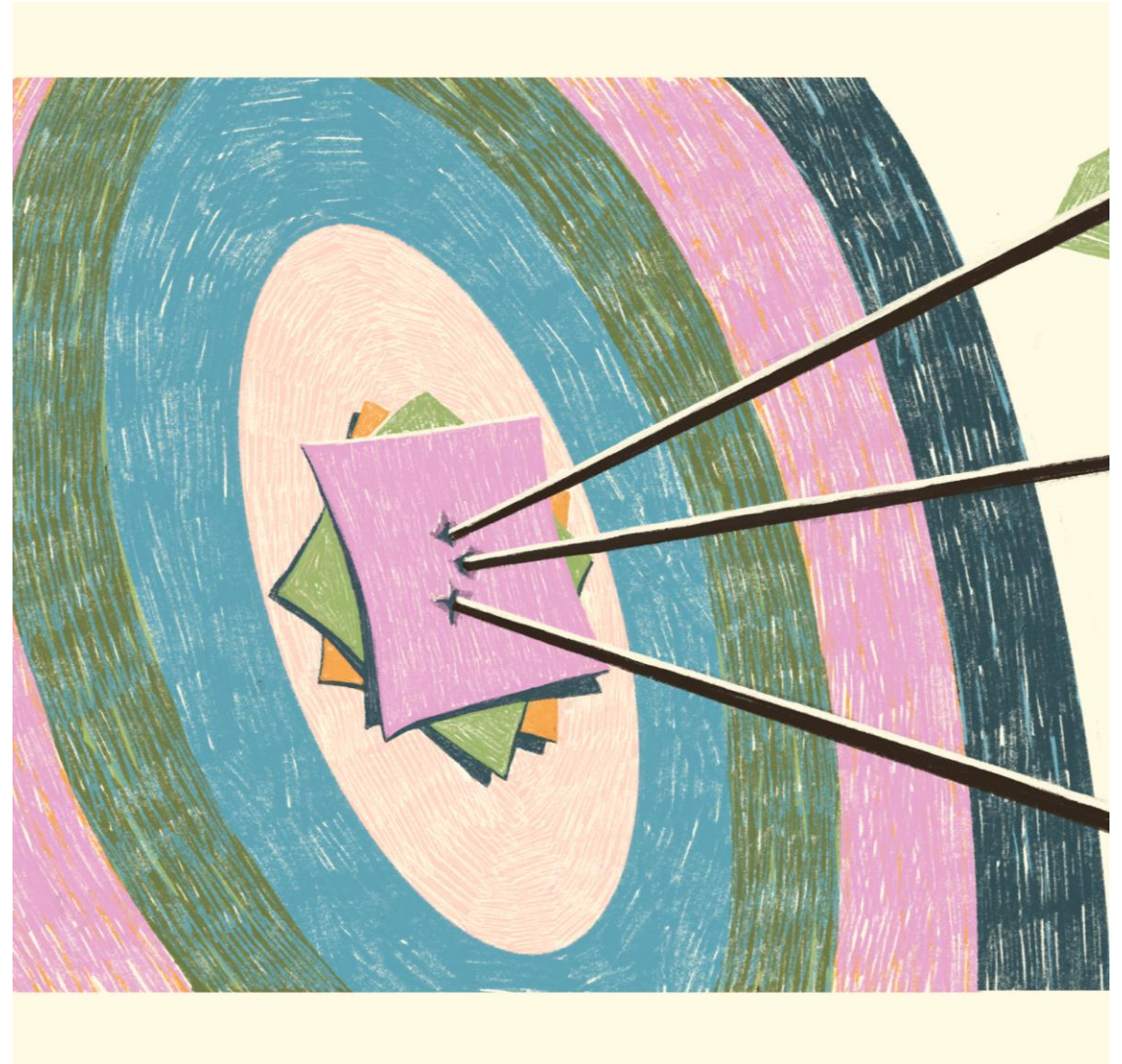
+ 2 personnes étudiantes

+ coordination de RETRANCHE

Objectifs et mandat

Renforcer la collaboration et le partenariat entre les divers acteurs en VI, VF et VS au Québec.

- **Reconnaitre et mobiliser**, par des processus de participation inclusive dans les comités, des expertises de différente nature
- **Documenter** les pratiques collaboratives gagnantes et les stratégies permettant de relever les défis rencontrés
- **Former** de façon continue les membres pour soutenir et renforcer la qualité du partenariat.



Documenter les collaborations: processus d'élaboration du sondage

- Recension de différents outils pour mesurer les collaborations intersectorielles (2024)
- Identification des dimensions d'intérêt pour les membres de RETRANCHE (2024-2025)
- Discussion au sujet des « qualités » attendues de l'outil de mesure (2025)
- Création des l'outils (sondage et grille observation) et le processus de validation (2025)
- Collecte de données (2025-2026)

Les outils de mesure qui ont inspiré le sondage

- **CIROP** (King et al., 2003): potentiel d'impact et impact du partenariat sur les capacités individuelles, organisationnelles et collectives
 - ***Integration of Human Services Measure*** (Browne et Roberts, 2002): réciprocité et congruence
 - ***Partnership self assessment*** (Center for the Advancement of Collaborative Strategies in Health): synergie
 - ***Collaboration agreement template*** (Bennett et al., 2022): communication
 - **Outil diagnostic de l'action en partenariat** (Bilodeau et al., 2017): dynamiques relationnelles
-

Format du sondage

- Questions sur des échelles de Likert (5 points + ne sais pas/ne s'applique pas)
 - Exemple: « Les membres sont capables d'exprimer des points de vue divergents et d'en discuter » (dynamique relationnelle)
- Questions court développement pour chacune des dimensions

Participants

**N= 39; passation + ou – 12
mins 30**

Groupes d'appartenance:
chercheuses 33%;
praticiennes 31%;
personnel 18%; expert-es
de vécu 10%` étudiant-es
8%

Temps d'implication:
variable, mais médiane +
de 25 mois (51%)

**Implication dans un
chantier: 69% oui; 31%
non**

**Nombre de rencontres
auxquelles la personne
participante a participé: 1-
2 36%; 3-4 36%; 5 et +
26%; 0 3%**

Résultats préliminaires

- **Communication** (19 items): M=4,71/5; ÉT: 0,53
 - *Un item plus bas*: Il est facile d'identifier à qui je dois m'adresser lorsque j'ai besoin de communiquer avec l'équipe de coordination RETRANCHE (4,38/5)
- **Synergie** (5 items): M:4,37; ÉT: 0,74
- **Dynamique relationnelle** (5 items): 4,69/5; ÉT: 0,52
- **Réciprocité et congruence** (5 items X 2): écarts notables pour expert-es de vécu + praticien-nes + relations interchantier
- **Potentiel d'impact** (15 items) : M: 4,62/5; ÉT: 0,65

La suite.....

- Analyses
- Mobilisation des connaissances
- Prochaines collectes
- Diffusion

MERCI pour votre attention!

Vos questions et commentaires sont bienvenus!

genevieve.lessard@tsc.ulaval.ca

Celyne.lalande@uqo.ca

SSHRC  CRSH
CRSH  SSHRC

 RETRANCHE
LA
VIOLENCE

 RAIV
Recherches Appliquées et
Interdisciplinaires sur les Violences
intimes, familiales et structurelles

 ALLIANCE DES CENTRES
DE RECHERCHE CANADIENS
SUR LA VIOLENCE BASÉE SUR LE GENRE